



I.I.S.S. "Piero Gobetti"

LICEO: Scientifico - Linguistico

TECNICO: Amministrazione Finanza Marketing -
Meccanica Meccatronica Energia - Informatica e Telecom.

PROFESSIONALE: Servizi per la Sanità e l'Assistenza Sociale -
Manutenzione e Assistenza Tecnica

Via della Repubblica, 41
42019 Scandiano (RE)
tel. 0522 855485/854360
fax. 0522 984149
www.istitutogobetti.edu.it
reis00300n@istruzione.it
Codice fiscale 91001560357

ملخص خطة الطوارئ والإخلاء

المعلومات الأولية للموظفين والطلاب

المعلومات وفقاً لـ

المرسوم التشريعي رقم 81/08
المرسوم الوزاري رقم 382/98
القرار الوزاري رقم 363/98
رقم 119 بتاريخ 29/04/1999 PI سم

المقدمة

خطة الطوارئ الإجراءات اللازمة للتعامل مع حالة طوارئ محددة، من أجل الحد من العواقب الضارة على الأشخاص والممتلكات

- يجب أن يكون معروفا للجميع
- يجب إجراء الاختبارات
- يجب على الجميع أن يعرفوا ما يجب فعله

معرفة المكان

- معرفة المصادر الرئيسية للمخاطر
- معرفة طرق الهروب والمناطق الآمنة
- معرفة معدات مكافحة الحرائق والإسعافات الأولية

الذعر

يمكن أن تحدث حالات الطوارئ في جميع المباني

ويؤدي هذا إلى رد فعل يمكن أن يكون خطيراً، وخاصة في الوضع الجماعي، لأنه لا يسمح بالسيطرة على الوضع الذي نشأ، ويشمل عدداً كبيراً من الأشخاص ويجعل أي عمليات إنقاذ صعبة

تُعرف هذه السلوكيات لدى الجميع باسم "الذعر"، وهو وصف لسلوك الأشخاص عندما يجدون أنفسهم في ظروف خطر وشيك

ردود الفعل الذعرية العاطفية

، الخوف والرعب والقهر والقلق وصولاً إلى المشاعر المتشنجة والمظاهر الهستيرية، فضلاً عن ردود فعل مثل تسارع ضربات القلب وارتعاش الساقين، وصعوبة التنفس، وارتفاع أو انخفاض ضغط الدم

يتجلى الذعر في

- إصابة الأشخاص بالقلق العام، مع صرخات الاستغاثة، والصرخ، وأعمال اليأس
- غريزة الدفاع عن النفس مع محاولات الهروب التي تتضمن استبعاد الآخرين، حتى في الأشكال العنيفة، مع الدفع، والجري وتأكيد المواقف التي تم الاستيلاء عليها نحو الأمان

وفي الوقت نفسه، قد تتأثر بعض الوظائف السلوكية مثل الانتباه، والتحكم في الحركة، والقدرة على التفكير

إن معرفة خطة الطوارئ والإخلاء يمكن أن تكون مساهمة أساسية في التغلب على الذعر

توزيع المهام على الطلاب

في كل فصل، يتم تحديد بعض الطلاب وتعيين المهام التالية لهم

- طالبان يقودان الطريق ، بمهمة فتح الأبواب وتوجيه زملائهم في الفصل نحو منطقة التجمع
- سيكون طالبان في آخر الصف ، مهمتهم مساعدة أي زملاء يواجهون صعوبات، وإغلاق باب الفصل بعد التأكد من عدم وجود أي شخص. وسيعملون كحلقة وصل مع المعلم ومدير العمليات لإرسال نموذج الإخلاء
- طالبان يعملان كمسعفين أوليين بمهمة مساعدة الأشخاص ذوي الإعاقة وأي شخص مصاب على مغادرة الفصل الدراسي والوصول إلى نقطة التجمع

ويجب دائماً تعيين مثل هذه المهام وتنفيذها تحت الإشراف المباشر للمعلم

طرق الإخلاء

يتم الاتصال في حالات الطوارئ عن طريق رنين الجرس

بدء الطوارئ

بداية حالة الطوارئ من خلال رنين الجرس بشكل متقطع (بفاصل ثانيتين)

يساعد المعلم على إبقاء الفصل بأكمله هادئًا أثناء انتظار إبلاغ سبب الطوارئ
يتبع الإجراءات المقابلة لنوع الطوارئ التي تم الإبلاغ عنها

يجب على الطلاب المتواجدين في الحمام أو الممرات العودة فورًا إلى فصولهم الدراسية أو إلى أقرب فصل دراسي

COMPORTAMENTI in caso d'EMERGENZA

EMERGENCY BEHAVIOUR – COMPORTEMENT EN CASE D'URGENCE



SEGNALE DI PREALLARME

5 SQUILLI INTERMITTENTI

SEGNALE DI EVACUAZIONE

SQUILLO CONTINUO E PROLUNGATO

اختبارات الإخلاء

خلال تدريبات الإخلاء المخطط لها مرتين، وبعد التحذير من الطوارئ الذي يتوافق مع رنين الجرس المتقطع (كل ثانيتين)، يجب تحديد نوع الطوارئ الجارية من خلال صوت البوق (الموجود في غرفة الحراسة ، في المربع الأحمر) صوت متقطع إذا كان حريقًا أو صوتًا مستمرًا إذا كان زلزالًا تحديد السلوكيات التي يجب اتباعها بوضوح .

. وبعد ذلك، إذا استمرت حالة الطوارئ، يقوم منسق الطوارئ بإصدار أمر بإخلاء الطلاب من مباني المعهد من خلال رنين الجرس بشكل مستمر

الإخلاء العام

يتم إعطاء أمر الإخلاء مع: جرس مستمر

بمجرد إعطاء أمر الإخلاء، يجب على الأشخاص المتواجدين في المبنى تنفيذه على الفور، مع الحفاظ على الهدوء قدر الإمكان قد يبدو هذا البيان الأخير متناقضًا، ولكن إذا أخذنا في الاعتبار أن المسافة إلى مخرج الطوارئ دائمًا أقل من 60 مترًا ، فمن الواضح أن الوقت اللازم لتغطية هذه المسافة عند مغادرة الفصل الدراسي ينخفض حتى عند المشي ببطء

وإذا أضفنا إلى ذلك أنه في أغلب الحالات يكون لديك عدة دقائق للوصول إلى بر الأمان، فمن المفهوم أن حل المشكلة يكمن في تنفيذ تدفق منظم وسلس

لضمان حرية حركة ، يجب ترك جميع الأغراض الضخمة، وارتداء ملابس واقية من البرد إن وجدت. سيأخذ المعلم ملف السلامة وينسق عمليات الإخلاء، ويتدخل عند الضرورة

يجب على الطلاب المسؤولين البقاء هادئين، واتباع الإجراءات المعمول بها، واتباع تعليمات المعلم
، يبدأ الطلاب من الصف الأقرب إلى الباب، ويتقدمون في صف واحد، ممسكين بأيدي بعضهم البعض دون دفع أو ركض. هذا السلوك
.بالإضافة إلى منع أي طالب خائف من اتخاذ الاتجاه الخاطئ أو البدء بالركض، يُسهم في غرس الشجاعة

تلاميذ الفصل مهمة التأكد من عدم وجود زملاء في الفصل الذي تم إخلاؤه وإغلاق الباب بإشيرة الباب المغلق إلى فصل دراسي فارغ

طلاب الإسعافات الأولية مسؤولين عن مساعدة الأشخاص ذوي الإعاقة أو المصابين أثناء جميع مراحل الإخلاء

المعلم بتنسيق عمليات الإخلاء، والتدخل عندما يكون ذلك ضرورياً.
يأخذ المجلد الأمني الذي يحتوي على سجل الحضور الورقي ويذهب مع الطلاب إلى منطقة التجمع

في حالة وجود طلاب من ذوي الإعاقة ، يجب على الشخص المخصص لمساعدة هؤلاء الطلاب التدخل

سيتم استبدال المعلمين في فريق الطوارئ على الفور أثناء إجراءات إخلاء الفصول الدراسية

يجب على كل فصل التوجه إلى نقطة التجمع الخارجية المحددة باتباع التوجيهات الموضحة على مخططات الطابق والفصول الدراسية

في حالة حدوث حالة طوارئ أثناء وقت الاستراحة أو عندما تكون بعيداً عن الفصل الدراسي، يجب عليك الوصول بشكل مستقل إلى
منطقة التجمع المشار إليها بالعلامات الموجودة في جميع أنحاء المعهد

في حالة حدوث حالة طوارئ أثناء تواجدك في منطقة الفناء، يجب عليك الوصول بشكل مستقل إلى منطقة التجمع الأقرب

بمجرد الوصول إلى هذه المنطقة، سيقوم مدرس كل فصل بإجراء نداء الأسماء للتأكد من عدم وجود طلاب مفقودين وسيقوم بملء
نموذج الإخلاء المناسب ، والذي يوجد في المجلد
يجب تسليم النموذج المذكور أعلاه إلى مديري منطقة التجمع (يمكن التعرف عليهم من خلال قمصانهم الصفراء / البرتقالية)

وفي مناطق التجمع، بعد الانتهاء من العمليات المذكورة أعلاه، سيعمل المعلمون على ضمان بقاء الفصول موحدة من خلال القيام
بالإشراف المناسب وتوجيه الطلاب بعدم استخدام شبكة الهاتف المحمول

إذا كان هناك أي طالب مفقود في الإحصاء النهائي، فسوف يقوم منسق الطوارئ بإبلاغ فرق الإنقاذ الخارجية لبدء البحث

سيتم تنسيق الموعد النهائي للإخلاء وأي عودة لاحقة إلى الفصول الدراسية عبر الراديو من قبل مديري الطوارئ ونقاط التجمع؛ وحتى
ذلك الوقت، يتعين على الجميع البقاء في نقطة التجمع المخصصة لهم

في جميع الأحوال يمنع منعاً باتاً إشغال الطرق المؤدية إلى المواقف للسماح بوصول سيارات الطوارئ

تعليمات السلامة

وفيما يلي تعليمات السلامة التي يمكن اعتبارها صالحة في جميع الظروف

في فرع الانذار

- حافظ على الهدوء
- إيقاف جميع الأنشطة على الفور
- اترك جميع معدائك (لا تقلق بشأن الكتب أو الملابس أو أي شيء آخر)
- الوقوف في الصف خلف (قيادة الصف)
- تذكر ألا تدفع، ولا تصرخ، ولا تركض
- اتبع طرق الهروب المشار إليها
- الوصول إلى منطقة التجمع المخصصة



INTERROMPI IL LAVORO SUBITO !!!



RACCOGLI RAPIDAMENTE GLI EFFETTI PERSONALI



CHIUDI LA PORTA DIETRO DI TE



AVVISA CHI NON HA SENTITO L'ALLARME

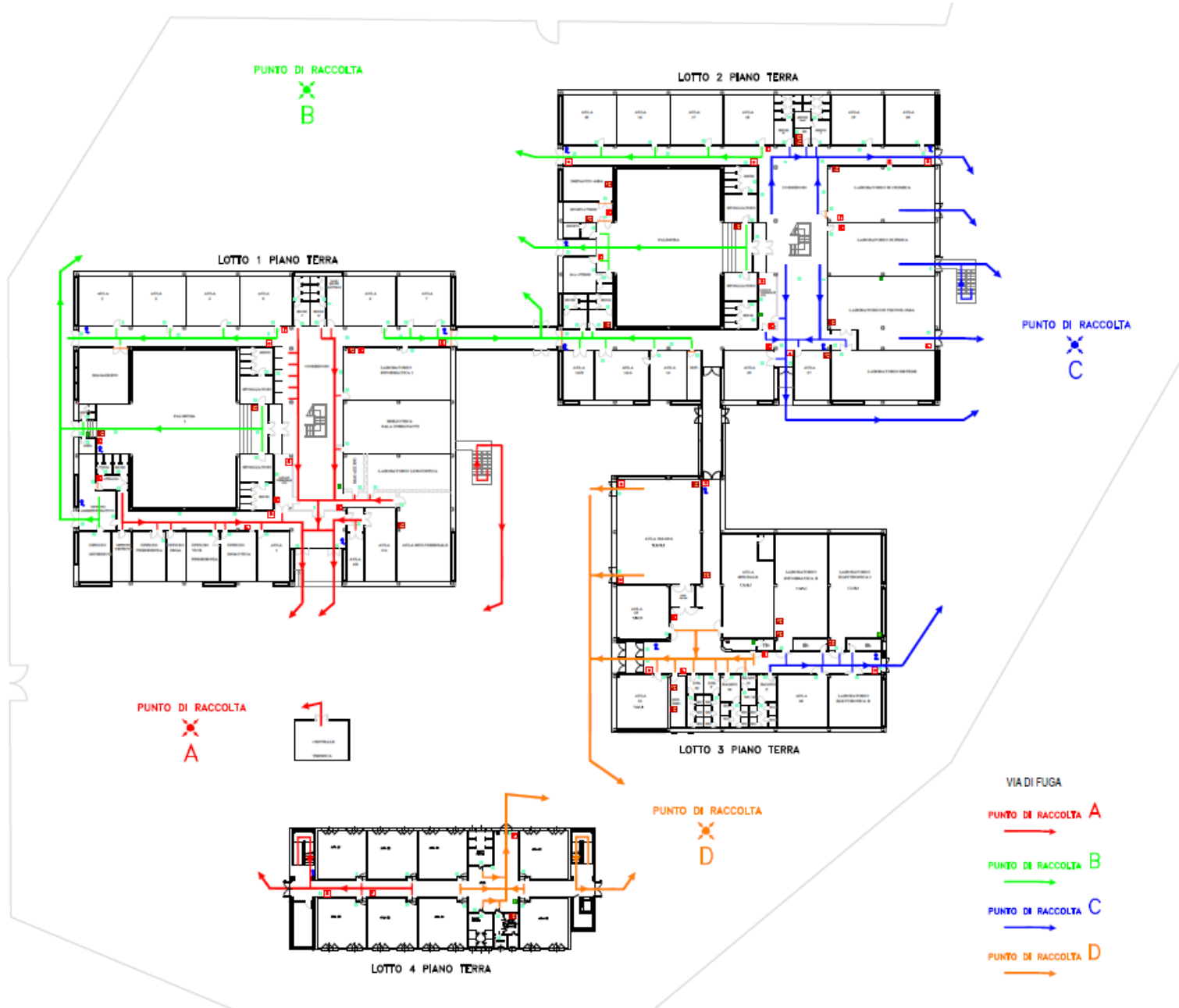


ANDARE AL LUOGO DI RADUNO

قائمة مناطق التجميع وعلاماتها

منطقة التجميع			
أرضية	فصل	وصف وموقع المنطقة	الطريق
الطابق الأول منطقة T	المكاتب حراسة المدرسة الثانوية اللغوية مكتبة علوم الحاسوب 1 نادي رياضي فصول دراسية متعددة الوسائط 3	المنطقة المجاورة لبوابة المدخل الرئيسي	A الطريق الأحمر
الطابق الأول المنطقة 1	الفصول الدراسية		
المنطقة الثالثة	القاعة الكبرى الفصول الدراسية		
المنطقة الرابعة	الفصول الدراسية		
الطابق الأول منطقة T	الفصول الدراسية	المنطقة المجاورة لبوابة الدخول الثانوية	B المسار الأخضر
منطقة الطابق الثاني T	نادي رياضي الفصول الدراسية		
الطابق الثاني المنطقة 1	الفصول الدراسية	المنطقة الخلفية للمنطقة 3	C الطريق الأزرق
منطقة الطابق الثاني T	الأنظمة تكنولوجي الفيزياء كيمياء بواب فصول دراسية 4		
المنطقة الثالثة	علوم الحاسوب 2 الالكترونيات 1		

المنطقة الثالثة	القاعة الكبرى غرفة دعم الطلاب إلكترونيات 2	المنطقة المجاورة للمناطق 3 و 4	D الطريق الأصفر
المنطقة الرابعة	الفصول الدراسية		



قواعد السلوك في حالة الزلازل

إذا كنت في الداخل:

- حافظ على الهدوء
- لا تتسرع
- ابق في الفصل الدراسي واحتمي تحت مكتبك، أو تحت إطار الباب، أو بالقرب من جدران إنشائية
- ابتعد عن النوافذ والأبواب الزجاجية والخزائن لأنها قد تسقط وتتسبب في إصابتك
- إذا كنت في الممرات أو في قاعة الدرج، ارجع إلى فصلك الدراسي أو الفصل الذي بجانبك

بمجرد انتهاء الصدمة، اترك المبنى بمفرده. بعد أمر الإخلاء

بعد الهزة مباشرة، يجب على فريق الطوارئ التأكد من أن طرق الإخلاء خالية وأمنة.
الفرار دون التأكد من ذلك أخطر بكثير من البقاء في الفصل

إذا كنت في الخارج:

- ابتعد عن المباني والأشجار وأضواء الشوارع وخطوط الكهرباء لأنها قد تسبب السقوط وإيذاء نفسك
- ابحث عن مكان لا يوجد فيه شيء فوقك، وإذا لم تتمكن من العثور على شيء فابحث عن مأوى تحت شيء آمن مثل مقعد
- لا تقترب من الحيوانات الخائفة

قواعد السلوك في حالة نشوب حريق

إذا اشتعلت النيران في الفصل الدراسي، قم بمغادرته على الفور وأغلق الباب

إذا كانت النار خارج الفصل الدراسي الخاص بك والدخان يجعل السلالم والممرات غير صالحة للعبور، أغلق الباب بإحكام وحاول سد الشقوق بقطعة قماش، ويفضل أن تكون مبللة

افتح النافذة، وبدون تعريض نفسك للخطر كثيرًا، اطلب المساعدة

إذا كان الدخان يجعل التنفس صعبًا، قم بتصفية الهواء من خلال منديل، ويفضل أن يكون مبللاً، واستلق على الأرض (يميل الدخان إلى الارتفاع)

عند إشارة الإخلاء:

قبل فتح الباب، تأكد من أنه ليس ساخناً. إذا كان ساخناً، فلا تفتحه (قد تكون النار مشتعلة خلفه)

إذا شعرت أن الباب بارد عند لمسه، فافتحه بحرص، وبعد التأكد من عدم وجود أي دخان، حاول الوصول إلى الخارج. أغلق الباب خلفك دائماً

إذا كانت الغرفة أو طرق الهروب مليئة بالدخان، قم بالزحف للخارج بسرعة
إذا اشتعلت النيران في ملابسك، توقف، واسقط على الأرض وتدحرج على الأرض

فرق مسؤولي السلامة

جميع الموظفين مشاركون في "نظام" الأمن

ضمن الموظفين، تم تحديد الأفراد بأدوار ومهام محددة، كما هو مطلوب بموجب اللوائح الحالية

هناك ثلاث مجموعات من الفرق:

(1) فريق الوقاية من الحرائق

(2) فريق الإسعافات الأولية

(3) فريق إدارة الطوارئ

حيث يتم تدريب العاملين بالمدرسة وتحديثهم باستمرار

فريق الوقاية من الحرائق

إنها لديها مهمة:

احتواء الحريق وتأخير انتشاره

اختيار وسيلة الإطفاء

أطفئ النار

فريق الإسعافات الأولية

إنها لديها مهمة:

تنفيذ تدابير الإسعافات الأولية في حالة الطوارئ

استخدم المعدات المخصصة للتدخلات الإسعافية الأولية

إجراء الإنعاش القلبي الرئوي عند الضرورة

عند الضرورة (DAE) استخدام جهاز إزالة الرجفان القلبي

فريق إدارة الطوارئ

إنها لديها مهمة:

إدارة أي حالات طوارئ وتنسيق أي عمليات إخلاء من خلال مركز التنسيق الموجود في سكرتارية المكتب الفني في الطابق

الأرضي من القسم 1

يؤدي مركز التنسيق الوظائف المطلوبة لتنسيق حالة الطوارئ، والاتصال بالسلطات الخارجية، واتخاذ القرار بشأن الإجراءات اللازمة لمعالجة حالة الطوارئ، وفي حالة الإخلاء، يكون نقطة مرجعية للمعلومات من مناطق التجمع

خدمة الوقاية والحماية



نظام إدارة السلامة

